



Aan de gemeenteraad



documentnummer

UIT-18-38868

zaaknummer

Z-18-53653

Beverwijk,

23 oktober 2018

afdeling

Samenleving

team

Sociaal Domein

behandeld door

E. van Baar/ L. Aardenburg

uw kenmerk/uw brief van

verzonden

30 OKT. 2018

onderwerp

Collegeprogramma 2018-2022 'Bouwen aan Beverwijk, voor en met inwoners'

Geachte heer/mevrouw,

Tijdens de raadsvergadering van 15 mei 2018 heeft u besloten het coalitieprogramma 2018-2022 genaamd 'Bouwen aan Beverwijk, voor en met inwoners' (INT-18-43426) te gebruiken als leidraad voor de komende raadsperiode. Tevens heeft u het college van burgemeester en wethouders gevraagd dit coalitieakkoord en de daarin genoemde ambities uit te werken in een collegeprogramma voor de periode 2018-2022.

Het college biedt u met genoegen het voorliggende collegeprogramma (INT-18-46024) ter kennisname aan. De ambities uit het coalitieakkoord zijn vertaald in de hoofdstukken: Bouwen aan Beverwijk, Beverwijk bindt, Bedrijvig Beverwijk en Financien en organisatie.

De acties die voortvloeien uit de ambities zijn opgenomen in de Uitvoeringstabel Collegeprogramma (INT-18-45597). Ook zijn ze meegenomen in de Programmabegroting 2019.

Hoogachtend,

burgemeester en wethouders van Beverwijk,

de wnd. gemeentesecretaris,

de burgemeester,


R. Pirovano


drs. M.E. Smit

Bijlage(n): 1



Bouwen aan **Beverwijk** *voor en met inwoners*



Inhouds opgave



04

Voorwoord



06

1 **Bouwen** aan Beverwijk

- Ruimtelijke ontwikkeling
- Divers woningaanbod
- Duurzaam bouwen
- Kansen van de Omgevingswet

2 **Beverwijk bindt**

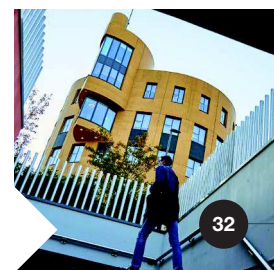
- Integrale handhaving
- Groene en gezonde leefomgeving
- Goede basis voor ontplooiing
- Sport verbindt
- Kunst, cultuur en erfgoed
- Meedoen naar vermogen
- Zoveel mogelijk aan het werk
- Eenzaamheid voorkomen
- Aanpak armoede en schulden



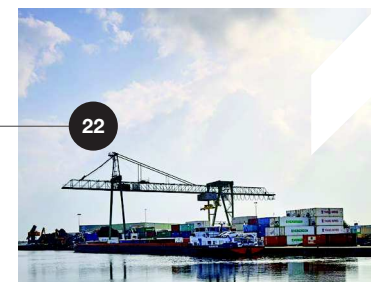
12

3 **Bedrijvig** Beverwijk

- Stimuleren van bedrijvigheid
- Samen staan we sterker
- Duurzaamheid biedt kansen
- Toekomst bedrijventerreinen
- Toerisme
- Goed bereikbaar



32



22

4 **Financiën organisatie**

- Omgevingsbewust
- Financiële spelregels 2018-2022



Bouwen aan Beverwijk, voor en met inwoners. Dat is het motto van het coalitieakkoord en daarmee de opgave voor ons college. In dit collegeprogramma laten wij zien hoe wij ons voor u, inwoners van Beverwijk en Wijk aan Zee, de komende vier jaar gaan inzetten om te werken aan een leefbare, duurzame, krachtige en toekomstbestendige stad.

De vraag naar woningen blijft stijgen en dat vergt creativiteit bij de zoektocht naar geschikte woningbouwlocaties. Doel is een woningbestand voor alle doelgroepen. Na de afronding van de herinrichting van het centrum en het Stationsgebied in de vorige collegeperiode richten we ons nu op de locaties Parallelweg, Ankie's Hoeve, Wijckerpoort en Meerplein. In een masterplan zoeken we naar een optimale invulling voor wonen en werken in deze gebieden.

Duurzaamheid bepaalt de agenda de komende decennia. We werken aan de landelijk gestelde doelstellingen uit het klimaatakkoord en spannen ons in om de energietransitie en klimaatadaptatie tot een succes te maken. Uiteraard doen we dat samen met de inwoners. Het is een omvangrijke taak die we realistisch en enthousiast oppakken en waarbij we kansen zien om de leefbaarheid en saamhorigheid in buurten te vergroten.

We constateren dat jonge Beverwijkers graag hier blijven wonen. Daar zijn we trots op. Het zegt iets over de aantrekkelijkheid van onze gemeente: het is hier prettig om te wonen en te verblijven. Wij zorgen ervoor dat iedereen zich thuis voelt in de wijk en dat er een veilig leefklimaat is. Daarbij investeren we komende jaren in sport, cultuur en onderwijs. En we zetten in op meer groen in de stedelijke gebieden. Beverwijk heeft een gunstige ligging en als knooppunt in de regio is het aantrekkelijk voor bedrijven en ondernemers.

Om nog meer van deze positie te profiteren gaan we ons extra inzetten voor de bereikbaarheid van en naar Amsterdam. We stimuleren toerisme door te laten zien wat Beverwijk en Wijk aan Zee allemaal te bieden hebben. Samenwerking binnen de IJmond, maar ook binnen de Metropoolregio Amsterdam en het Noordzeekanaalgebied, is essentieel voor onze economische groei.

Als centraal gelegen gemeente in de IJmond richten we de focus op een verdere intensivering van de regionale samenwerking. Op tal van terreinen weten we elkaar te vinden, maar er zijn nog voldoende kansen om te komen tot een optimale dienstverlening aan inwoners en ondernemers.

Bij al onze opgaven staat het belang van de inwoners en ondernemers centraal. We waarderen en stimuleren initiatieven uit de samenleving en kijken naar de mogelijkheden en hoe we deze kunnen faciliteren. Onze eigen plannen maken we in samenspraak met de bewoners, ondernemers en organisaties. •

Wij gaan ervoor!
Doet u mee?

Bouwen aan Beverwijk

Een belangrijke opgave waar ons college voor staat ligt op het terrein van woningbouw en ruimtelijke ordening. De vraag naar woningen is groot. Om de gemeente aantrekkelijk te houden voor alle inwoners willen we zorgen voor voldoende geschikte en betaalbare woningen in gemengde wijken met een goed woon- en leefmilieu.



W e hebben veel geïnvesteerd in ons stadshart. De tijd is rijp om een goede invulling te geven aan de locaties Ankie's Hoeve, Wijckerpoort, Meerplein en het gebied rond de Parallelweg. We staan voor een duurzame toekomst: klimaatadaptatie, energietransitie en circulaire economie zijn daarbij de voornaamste factoren. Dat geldt bij bouwen en aanpassen van woningen, maar ook bij de inrichting van de wijken. Dit gevoegd bij de kansen van de invoering van de Omgevingswet en de opgaven binnen de MRA, maakt de ontwikkeling van een aantal gebieden en in brede zin ruimtelijke ordening tot een speerpunt van dit college. Daarbij houden we nadrukkelijk rekening met de behoefte van onze inwoners en de specifieke vraag uit de samenleving.

Ruimtelijke ontwikkeling

Om aan de woningbouwopgave te kunnen voldoen onderzoeken we de ontwikkelingsmogelijkheden bij de Parallelweg, Ankie's Hoeve, Wijckerpoort en het Meerplein. Hiervoor stellen we een masterplan op. In het onderzoek nemen we een mogelijke nieuwe plek voor een cultureel centrum of voor andere voorzieningen mee, waardoor locaties voor woningbouw vrijkomen. Er komt een visie voor de bedrijventerreinen waarbij we onder meer onderzoeken of een transformatie van 'werken' naar 'wonen en werken' bij de Parallelweg en de Kop van de Haven mogelijk is. Bij de ontwikkeling van het masterplan zijn bereikbaarheid en ontsluiting essentieel. We denken daarbij ook aan een betere oost-west verbinding. Het intensiveren van de vervoersknooppuntfunctie van Beverwijk is een ander belangrijk doel van het masterplan.



Voor de herstructurering van de woningen en de leefomgeving in oudere woonwijken zoals het Kueneplein, de Indische buurt en het laatste deel van de Plantage wordt tijd en geld vrijgemaakt. Ook op andere vlakken werken we aan stedelijke vernieuwing. We stellen een hoogbouwvisie op en actualiseren de Woonvisie. Samen met de corporaties gaan we door met het ontwikkelen van convenantlocaties.

Bij nieuwbouw ligt de nadruk op duurzaam bouwen binnen de contouren van de stad en parkeren op eigen terrein. In Wijk aan Zee bekijken we per situatie of bouwen past in de omgeving.

Divers woningaanbod

Beverwijk en Wijk aan Zee zijn aantrekkelijke plaatsen om te wonen en de vraag naar geschikte en betaalbare woningen is groot. Het is nodig om nieuwe woningen te bouwen, zodat er voldoende aanbod van diverse soorten woningen is. We streven naar gemengde wijken en we willen tenminste voldoen aan de woningbouwopgave die er ligt. Belangrijk daarbij is om doorstroom te bevorderen. We zetten de bijversregeling voort en gaan deze regeling in het licht van de huidige ontwikkelingen evalueren waarbij uitbreiding van de regeling mogelijk is. Daarnaast bouwen we levensbestendige woningen. Ook moet er een extra impuls komen voor starters op de woningmarkt.

De nieuwe Woonvisie Beverwijk/Heemskerk 2021-2026 en de jaarlijkse prestatieafspraken met de corporaties moeten een goede balans en verdeling van betaalbare en verschillende type woningen waarborgen. Hierbij wordt rekening gehouden met veranderingen in de samenstelling van de bevolking en de energietransitie naar energieneutraal. Om iedereen een eerlijke en gelijke kans op woningtoewijzing te geven, houden we de huisvestingsverordening tegen het licht.

We gaan stappen zetten om het onttrekken van woonruimte aan de woningvoorraad te voorkomen en terug te dringen. We sporen woonfraude op. En we onderzoeken de juridische mogelijkheden die het bestemmingsplan, de huisvestingsverordening en wetgeving ons hierbij bieden.



“Een duurzame toekomst is een maatschappelijke opgave waar we onze schouders onder moeten zetten.”



Voor de huisvesting van arbeidsmigranten volgt in samenspraak met uitzendbureaus en projectontwikkelaars een onderzoek naar geschikte woonvormen en locaties. Het actieplan 'Langer en weer zelfstandig wonen in de wijk' biedt perspectieven om ouderen, chronisch zieken en andere doelgroepen te laten doorstromen naar aangepaste woningen of het technisch geschikt maken van de huidige woning. Jaarlijks stellen we dit plan bij.

Vanwege de decentralisatie en herverdeling van financiële middelen voor Beschermd Wonen en Maatschappelijke Opvang in 2022 moeten gemeenten in nieuwe vormen van (tijdelijke) huisvesting voorzien. De komende jaren onderzoeken we in hoeverre we kunnen voldoen aan deze behoefte en op welke wijze. Voor inwoners die tijdelijk niet in de wijk kunnen wonen, beproeven we het concept van Skaeve Huse.

Duurzaam bouwen

Een duurzame toekomst is de grote maatschappelijke opgave van deze tijd waar we allemaal, inwoners, ondernemers, netbeheerders, woningcorporaties en overheden, onze schouders onder moeten zetten. Het nationale klimaatakkoord en klimaatadaptatie zijn richtinggevend voor ons duurzaamheidsbeleid. Energietransitie en circulaire economie zijn daarbij de kernbegrippen.

De opdracht is om in 2050 volledig te stoppen met het gebruik van aardgas. De grote uitdaging hierbij vormt de transitie van aardgas naar andere vormen van energie bij bestaande woningen. We onderzoeken in samenwerking met de Omgevingsdienst IJmond hoe deze transitie, stapsgewijs voor woningen en bedrijven in Beverwijk opgepakt kan worden. We gaan op zoek naar alternatieven die vergelijkbaar comfort bieden en betaalbaar zijn. Er komt een warmteplan dat inzicht geeft in de alternatieven die er zijn voor aardgas en hoe we voorzien blijven van betaalbare warmte. Zo



werken we nu al aan het warmtenet IJmond, waarbij restwarmte van de industrie zoals van Tata Steel, wordt berut voor het verwarmen van woningen en bedrijven.

Bij circulaire economie wordt de voorraad van grondstoffen niet uitgeput en worden reststoffen volledig opnieuw ingezet. Samen met onze MRA partners hebben we de intentie uitgesproken dat in 2025 bij het verstrekken van opdrachten 50 % voldoet aan de voorwaarden uit de circulaire economie. We stimuleren burgerinitiatieven en geven zelf het goede voorbeeld met het verduurzamen van gemeentelijk vastgoed. We verwachten van de woningbouwcorporaties dat ook zij een bijdrage leveren. Steeds meer inwoners en bezoekers maken gebruik van

elektrische auto's. Dat faciliteren we door te investeren in openbare laadpunten.

Eind 2020 presenteren we een klimaatplan. Hierin geven we aan hoe we bij de inrichting van de openbare ruimte de effecten van extreme neerslag, hittestress en langdurige droogte opvangen. Bewoners en bedrijven bezitten 60% van het totale grondoppervlak in de gemeente. Voor het wetslagen van dit plan gaan we met de betrokken partijen in gesprek om ook hen te bewegen een bijdrage in de verbetering te leveren.

Kansen van de Omgevingswet

Per 1 januari 2021 treedt de nieuwe Omgevingswet in werking. Doel van de wet is minder en duidelijker regels. De wet integreert alle aspecten die met de fysieke leefomgeving te maken hebben zoals milieu, water, verkeer en diverse gemeentelijke verordeningen. Daarbij biedt de wet kansen voor participatie. Er is meer ruimte voor eigen initiatieven en lokaal maatwerk. Het doel van een initiatief staat centraal, niet de vraag of het wel mag.

De Omgevingswet betekent een volledige herziening van de wet- en regelgeving met betrekking tot de fysieke leefomgeving en vraagt om een andere, integrale werk- en denkwijze van zowel burgers en bedrijven als de overheid. De komende jaren gebruiken we om te wennen aan deze veranderingen en om te oefenen en ervaring op te doen. We bereiden een Omgevingsvisie (uiterlijk 2025) en Omgevingsplan (uiterlijk 2029) voor. •



Beverwijk bindt

Wat maakt Beverwijk en Wijk aan Zee prettig om te wonen? Het voelt vertrouwd, geborgen en er is een aangename leefomgeving. Voorwaarde is veiligheid, voldoende groen en de voorzieningen voor onderwijs, cultuur en sport op peil. In Beverwijk hebben we oog voor elkaar en laten we mensen niet in de kou staan.



“In Beverwijk hebben we oog voor elkaar en laten we mensen niet in de kou staan.”





“Mensen moeten zich veilig voelen in hun eigen omgeving.”

”



Voor de leefbaarheid van Beverwijk en Wijk aan Zee willen we dat het buiten op straat schoon, heel en veilig is. Zwerfafval vormt een grote ergeris. Om de overlast van zwerfvuil terug te dringen zetten we ons deze bestuursperiode in om voldoende ondergrondse afvalcontainers te plaatsen. Ook gaan we extra handhaven op afvaldumpingen rondom de containers. Het verwerken van afval moet duurzaam, efficiënt en servicegericht gebeuren. Door het afval beter te scheiden hebben we minder restafval en dat is beter voor het milieu. Daarom blijven we afvalscheiding actief stimuleren.

Integrale handhaving

Goed onderhoud en beheer is belangrijk. Het houdt verloedering tegen en dat heeft een positief effect op veiligheid. We zorgen voor adequaat onderhoud bijvoorbeeld van wegen, groen, riolering, openbare verlichting, speelplekken, kunst. Om de openbare ruimte schoon, heel en veilig te houden is handhaving onontbeerlijk. Dat doen we integraal en op tal van terreinen zoals bouw- en woningtoezicht, parkeren, milieu en dierenwelzijn.

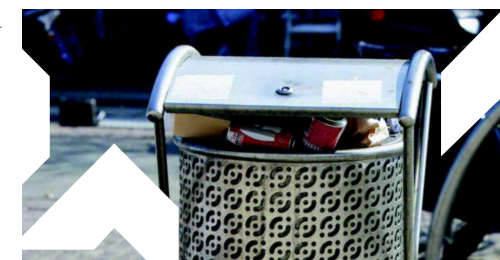
Mensen moeten zich veilig voelen in hun eigen omgeving. Om dit te bevorderen werkt de gemeente samen met politie en justitie. Toezicht en handhaving gebeurt op basis van informatie en signalen. We gebruiken alle informatie die bij de gemeente binnenkomt: van onze partners, maar ook van inwoners en ondernemers. Zij weten immers wat er speelt in de omgeving. Van de meldingen maken we analyses en stemmen daar onze aanpak op af.

Door het systematisch in kaart brengen van de informatie is duidelijk geworden dat er in Beverwijk plekken zijn waar sprake is van een optelsom van problemen op het gebied van leefbaarheid

en veiligheid. Met een gebiedsgerichte aanpak pakken we de problemen integraal op. Daar zijn we mee begonnen in het centrum/de drie straatjes en we gaan deze aanpak ook elders in de gemeente toepassen.

De strategische ligging aan de rand van de Randstad, in combinatie met de zeehavens en de goede infrastructuur maakt onze regio helaas ook aantrekkelijk voor de georganiseerde criminaliteit, die zich beweegt op het snijvlak van de boven- en onderwereld (criminele ondermijning). De gemeente zet al haar bevoegdheden in om criminele ondermijning tegen te gaan bijvoorbeeld met behulp van de wet Bibob (bevordering integriteitsbeoordelingen door het openbaar bestuur), de Wet aanpak woonoverlast en cameratoezicht.

Onze inzet richt zich ook op preventie. Met voorlichting en programma's als het politiekeurmerk en het keurmerk veilig ondernemen versterken we de bewustwording bij inwoners en ondernemers en wijzen hen op de eigen verantwoordelijkheid. Jongeren met grensoverschrijdend gedrag houden we in de gaten en samen met de partners zoeken we naar manieren om dit niet te laten escaleren.



Groene en gezonde leefomgeving

We zijn trots op het vele groen dat we in en rond onze gemeente hebben. We koesteren het bestaande groen en gaan er zorgvuldig mee om. Naast de parken bieden duinen, strand en zee aan de ene kant en de Buitenlanden aan de andere kant ruimte om te spelen, bewegen, ontmoeten en recreëren. Natuur en groen vormen een gezonde en aangename leefomgeving, versterken de woonkwaliteit, geven de omgeving een gezicht en zijn belangrijk bij klimaatadaptatie. Waar mogelijk planten we 'nieuw groen' om de grijze zones van de stad te verfraaien en aan te kleden. We doen dat graag samen met de bewoners. Dus staan we open voor buurtinitiatieven en steunen ideeën voor vergroening van de stad.

We actualiseren het groenstructuurplan en het bomenbeleidsplan. Beide stukken hebben betrekking op behoud en ontwikkeling van de groene hoofdstructuur en het groen op wijkniveau. Onderhoud en beheer van stedelijk groen en bomen voeren wij optimaal uit.

Een gezonde leefomgeving begint bij schone lucht. In de afgelopen jaren is er een afname van fijnstof in de lucht. Samen met onze partners werken we eraan dat deze trend zich doorzet. We informeren actief en transparant over de meetresultaten van de luchtkwaliteit. Ook geluidsoverlast kan effect hebben op de gezondheid. We monitoren geluidsoverlast en waar nodig nemen we maatregelen. We investeren bijvoorbeeld in geluiddempende voorzieningen zoals een stil wegdek.

“We streven naar een positief klimaat, waarin de jeugd haar talent kan ontplooiën, gezond leeft en opgroeit in een veilige omgeving”



Basis voor ontplooiing

Onderwijs, sport en cultuur vormen in onze samenleving een basis voor ontplooiing en welzijn. Wij vinden het belangrijk dat alle kinderen kansen krijgen om zich te ontwikkelen, onafhankelijk van hun thuissituatie. We stimuleren een positief klimaat, waarin de jeugd haar talent kan ontplooiën, gezond leeft en opgroeit in een veilige omgeving.

Kinderen moeten met voldoende taalniveau aan de basisschool beginnen. Voor- en vroegschoolse educatie zorgt voor een goede start van de schoolcarrière. Op de weekendschool kunnen kinderen hun talenten en interesses ontdekken, waardoor ze beter in staat zijn passende opleidingskeuzes te maken. Voor laaggeletterden van alle leeftijden voorzien we in cursussen om de taalkennis te verbeteren.



Aan leerlingen uit groep 7/8 bieden we een programma om na te denken over democratisch burgerschap. We steunen cultuureducatie zodat kinderen in aanraking komen met diverse vormen van kunst en cultuur. We faciliteren een integrale benadering van sport en bewegen in het onderwijsprogramma.

Goed onderwijs krijg je in een schoon, veilig, comfortabel en duurzaam schoolgebouw met schoolpleinen die spel stimuleren. De gemeente zorgt voor voldoende schoolgebouwen. Met de schoolbesturen gaan we in gesprek over de vergroening van de schoolpleinen en samen met hen onderzoeken we de kwaliteit van het binnenklimaat in de scholen.

We zorgen voor tijdelijke huisvesting van het Integraal Kind Centrum de Zearend en doen een haalbaarheidsonderzoek naar permanente huisvesting.



Sport verbindt

Sport verbindt, zorgt voor sociale samenhang en is gezond. Door te sporten leren jongeren samen te werken en elkaar beter te begrijpen, ouderen blijven langer vitaal en houden hun contacten in stand.

Het college wil iedereen laten profiteren van deze positieve effecten en ondersteunt daarom sportclubs, sportscholen en -voorzieningen. Liggen deze in elkaars nabijheid, dan biedt dat mogelijkheden om samen te werken. Zo gaan we in de komende jaren de sportparken Overbos en Adrichem duurzaam omvormen tot Landgoed Adrichem. Samen met de gemeente Heemskerk zoeken we naar een kansrijke toekomst voor een zwembad.

We zorgen voor aantrekkelijke, uitdagende speelvoorzieningen verspreid in de wijk. Een aantal kleine gedateerde (speel)plekken passen we aan in samenspraak met de omwonenden.

Kunst, cultuur en erfgoed

Beverwijk en Wijk aan Zee bieden een levendig klimaat en een divers aanbod van kunst en cultuur. Er is een groot aantal kunstbeoefenaars actief binnen onze gemeente, en een verscheidenheid aan culturele organisaties en activiteiten. Het college steunt een breed toegankelijk aanbod, dat ook vernieuwend, prikkelend en experimenteel mag zijn.

Het beoefenen of consumeren van kunst en cultuur draagt bij aan persoonlijke ontwikkeling, stimuleert creativiteit en zorgt voor ontmoeting en verbinding. Kunst, cultuur en erfgoed verrijken de stad, vormen een stimulans voor het toerisme en kunnen een effect op de economie hebben. Het college heeft oog voor de meerwaarde van kunst in de openbare ruimte.



Beeldbepalende monumenten willen we beschermen en behouden. Samen met eigenaren onderzoeken we of een Beverwijkse variant van een stichting Stadsherstel dat kan ondersteunen. De Grote Kerk, met al haar initiatieven op het gebied van kunst en cultuur, is zo'n monument waarvoor we ons gaan inspannen om het voor Beverwijk te behouden.

Dit college onderzoekt de wenselijkheid en haalbaarheid van de verhuizing van het theater naar een nieuw cultureel centrum in het Stationsgebied. In dat onderzoek nemen we mee welke behoefte en wensen er zijn op het gebied van kunst en cultuur, die we ook daarin kunnen onderbrengen. We kijken vanuit Beverwijks perspectief en raadplegen de partners in de IJmond.

De vele culturele activiteiten, festivals, evenementen, tentoonstellingen, markten en kunstroutes zijn het meer dan waard om bezocht te worden. Om bezoekers te trekken is goede publiciteit en promotie een voorwaarde. Het college gaat zich daar hard voor maken. We reserveren budget voor het organiseren van nieuwe evenementen en activiteiten die de identiteit, het imago en de levendigheid van Beverwijk en Wijk aan Zee versterken.



“We stimuleren
evenementen
en activiteiten
die de identiteit
en levendigheid
versterken.”

Meedoen naar vermogen

We bieden ondersteuning aan inwoners voor wie het moeilijk is om deel te nemen aan de maatschappij. We streven ernaar dat mensen naar vermogen bijdragen en niemand aan de kant staat. De gemeente luistert daarbij naar inwoners en maakt gebruik van hun kennis, ervaring en initiatieven. De zorg van mensen voor elkaar en voor de buurt verdient grote waardering. Het college faciliteert en ondersteunt het netwerk van mantelzorgers en vrijwilligers. Goede basisvoorzieningen zoals ontmoetingsplekken en maatschappelijk werk zijn het eerste 'vangnet' om inwoners lichte hulp en ondersteuning te bieden. Iedereen kan daarvoor terecht bij het Sociaal team Beverwijk.

We zetten in op preventie, maar zijn er problemen dan bieden we ondersteuning op maat, van goede kwaliteit en betaalbaar. De toegang tot ondersteuning wordt laagdrempelig en duidelijk georganiseerd.

Geen enkel kind met een hulpvraag laten we staan. Ons jeugdbeleid reikt van vrijetijdsbesteding en preventieve ondersteuning tot specialistische jeugdhulp, jeugdbescherming en jeugdreclassering. Zetten we ondersteuning in dan moet dat zo snel mogelijk, passend, het liefst dichtbij huis en in samenwerking met het kind en het gezin gebeuren. Door signalen direct op te pakken, willen we voorkomen dat problemen groter worden.

Het organiseren van integrale ondersteuning en het sturen op de samenwerking met alle partners vormt een uitdaging. Daarbij verlangen we transparantie van de hulpverlenende instanties en inzicht in de werkelijk gemaakte kosten voor de hulp aan onze inwoners.

Zoveel mogelijk aan het werk

Een betaalde baan is de beste garantie op een zelfstandig en financieel onafhankelijk bestaan. Als een reguliere baan (nog) niet mogelijk is en er geen andere voorzieningen beschikbaar zijn, biedt de gemeente (tijdelijke) inkomsondersteuning. Van inwoners die gemeentelijke bijstand ontvangen of die als statushouder hier wonen, verwachten we dat zij zich inspannen en zelf initiatief nemen om aan het werk te komen en zelf een inkomen te verdienen. Inwoners die door langdurige werkloosheid of om andere redenen geen baan kunnen vinden, bieden we ondersteuning bij re-integratie.

Eenzaamheid voorkomen

Iedereen, jong en oud, kan zich in zijn leven een periode eenzaam voelen. Eenzaamheid beschouwen we als een zorg van ons allemaal. Eenzaamheid bestrijden vergt een meerjarenplan. Dat gaan wij samen met inwoners en maatschappelijke en zorginstaties opstellen. Er is al een breed lokaal aanbod aan activiteiten. We onderzoeken of er hiaten zijn in het aanbod en waar accenten kunnen worden verlegd.

“Eenzaamheid beschouwen we als een zorg van ons allemaal.”

”



Aanpak armoede en schulden

Om armoede tegen te gaan zetten we zo vroeg mogelijk in op preventie en schuldhulpverlening. Het voorkomen en aanpakken van schulden is heel belangrijk omdat het vaak een signaal is van allerlei problemen. Onze inzet is niet alleen om de schuldenproblematiek op te lossen, maar ook om te voorkomen dat mensen in de schulden komen. Bij signalen van betalingsachterstand gaan we erop af. Inwoners met schulden kunnen onder andere terecht bij het loket Geldzaken waar specialisten hen verder helpen. Huisuitzetting willen wij, zeker als er kinderen bij betrokken zijn, voorkomen. We bieden voorzieningen voor minima, zodat met name kinderen toegang hebben tot leermiddelen, sport en cultuur. We zorgen voor een grotere bekendheid van deze voorzieningen en een simpele toegang voor de doelgroep. •



Bedrijvig Beverwijk

Het college is trots op de veelzijdige bedrijvigheid in stad en regio. Wij willen met een gunstig vestigingsklimaat de economie versterken en ondernemers faciliteren. In Beverwijk is ruimte voor nieuwe (duurzame) bedrijven. Beverwijk en de IJmond profileren zich binnen de MRA. Ook benutten we de kansen die onze strategische ligging en knooppuntfunctie bieden.



“We willen met een gunstig vestigingsklimaat de economie versterken en ondernemers faciliteren.”



Uit gesprekken met ondernemers blijkt dat zij behoefte hebben aan één aanspreekpunt bij de gemeente voor vragen over bouwen, vergunningen etc. We realiseren een ondernemersloket in het gemeentehuis waardoor ondernemers sneller en beter bij hun vragen geholpen worden.

Stimuleren van bedrijvigheid

Een ander initiatief om het Beverwijkse ondernemersklimaat te versterken is de oprichting van een MKB-innovatiefonds. Dat kan financiële ondersteuning bieden aan activiteiten en initiatieven die bijdragen aan een krachtige economische structuur. Alle bedrijven kunnen hiervoor in aanmerking komen zoals bestaande bedrijven, startups en grow-ups. Ook broedplaatsen en andere samenwerkingsverbanden tussen ondernemers kunnen hier terecht. Duurzaamheid en innovatie zijn belangrijke criteria.

De vruchtbare samenwerking tussen de gemeente en de ondernemers en pandeigenaren in het centrum dient tot voorbeeld voor de andere gebieden binnen de hoofdwinkelstructuur en voor Wijk aan Zee. Doel is te komen tot aantrekkelijke en vitale winkelgebieden. Gratis parkeren tijdens koopavond en in het weekend draagt bij aan de aantrekkingskracht van ons centrum.

Samen staan we sterker

De bedrijvigheid in de IJmond heeft een zeer eigen, kenmerkend profiel. We zijn sterk in de maakindustrie, de haven en offshore wind. We zien kansen, bijvoorbeeld met Techport, om het IJmondiale DNA beter op de kaart te zetten. Daarbij is de Economische Samenwerking IJmond (ESIJ) van grote waarde. Via ESIJ en het gebiedsprogramma 'Made in IJmond 2017' geven we uitvoering aan het regionaal economisch beleid. Gezamenlijk zetten we in op het aantrekken van bedrijven en een onderwijsaanbod dat de

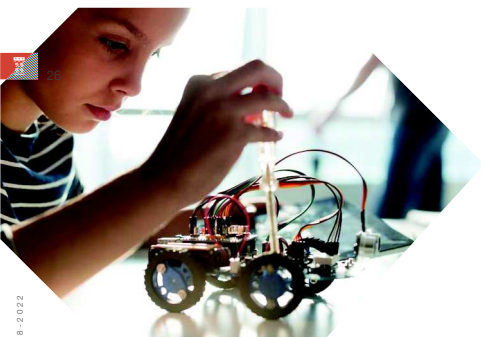
economische structuur versterkt. We zien mogelijkheden voor innovatieve 'cross-overs' tussen verschillende sectoren.

Door samen te werken binnen het Noordzeekanaalgebied en met Amsterdam IJmuiden Offshore Port (AYOP) proberen we de schaarse fysieke en milieuumimte zo optimaal mogelijk te benutten. Tegelijkertijd werken we in deze platforms aan de betrokkenheid, positionering en profilering van de voor Beverwijk en de regio zo belangrijke economische sectoren.

Duurzaamheid biedt kansen

De voorbereiding voor de aanleg van de grote windparken voor onze kust is in volle gang. Samen met de reeds aanwezige offshore wind claimt de IJmond de positie van de 'groene stekker' van Nederland. Zowel vanuit het oogpunt van duurzaamheid als vanuit economie zien we hier mogelijkheden. Een belangrijke rol is weggelegd voor het initiatief van Greenbiz, voor en door ondernemers die werken aan het verduurzamen van hun eigen bedrijf en bedrijventerrein. Duurzame bedrijvigheid vraagt om nieuwe technieken en daarin opgeleide werknemers.





“Met onze partners invulling geven aan de toekomst van onze bedrijventerreinen.”

Als centrum van de innovatieve maakindustrie is de IJmond een aantrekkelijke vestigingsplaats voor (inter-)nationale (high) techbedrijven en voor het personeel dat in die bedrijven werkzaam is. Dit vraagt om gerichte keuzes voor de ontwikkeling van onze bedrijventerreinen en het onderwijsaanbod in de regio. Daarbij willen we de kansen die Techport biedt, als locatie waar onderwijs, onderzoek en bedrijfsleven in een innovatieve omgeving werken aan de maakindustrie van morgen, voor onze stad optimaal benutten. Tegelijkertijd moeten ook afgeleide voorwaarden zoals onder meer de bereikbaarheid, de woningbouw, maar ook onze winkel- en culturele voorzieningen op orde zijn om bedrijven en het benodigde personeel aan Beverwijk en de regio te kunnen binden. Het college gaat in gesprek met de instellingen voor middelbaar (beroeps-)onderwijs in Beverwijk of zij opleidingen kunnen bieden die aansluiten bij de innovaties op het gebied van windenergie, warmtenetten, gasloos bouwen en circulaire economie. We stimuleren in dat kader onder andere een MBO/Greenbiz-opleiding.

Toekomst bedrijventerreinen

We zijn bezig met een visie en uitvoeringsplan op de toekomst van onze bedrijventerreinen De Pijp en Wijkmeer. In samenspraak met betrokken partners op en rond de terreinen geven we richting aan belangrijke ruimtelijk-economische vraagstukken op de bedrijventerreinen. Dit sluit aan bij het masterplan Parallelweg, Ankie's Hoeve, Wijckerpoort en Meerplein.

Parallel aan de ontwikkeling van een visie voor de bedrijventerreinen loopt het traject van heroriëntatie op de ontwikkeling van de gemeentelijke zeehaven De Pijp. De bestaande beheerstructuur voor de haven voldoet niet langer aan de technische, operationele en economische wensen en eisen. Het college bereidt een besluit voor over de duurzame toekomst van onze zeehaven conform de door de gemeenteraad uitgesproken wens van verzelfstandiging en het onderbrengen van de haven in een grotere structuur. Het dagelijks beheer en onderhoud van de zeehaven vraagt om onderzoek naar kades en infrastructuur.



“Belangwekkende
evenementen of
festivals moeten we
beter op de kaart
zetten.”



Toerisme

Grotere bezoekersaantallen van toeristen en dagjesmensen hebben een positief effect op de omzet van detailhandel en horeca in Beverwijk en Wijk aan Zee, maar ook op de lokale werkgelegenheid en het behoud van onze voorzieningen. Om de toeristische sector te versterken koesteren we onze kernkwaliteiten: zee, strand en duinen, cultuurhistorie en fiets/wandelpaden. Het karakter van het familiestrand tasten we niet aan en we houden de unieke identiteit van Wijk aan Zee in het oog.

We stimuleren de organisatie en promotie van activiteiten. Belangwekkende evenementen of festivals moeten we beter op de kaart zetten. Van het feit dat een internationaal vermaard evenement als het Tata Steel Chess Tournament in onze gemeente plaatsvindt, kunnen we veel meer gebruik maken voor de promotie van onze stad. Datzelfde geldt voor de Bazaar. Met bestaande en nieuwe evenementen, monumenten en kunstroutes benadrukken we onze identiteit.



Goed bereikbaar

Beverwijk heeft ruimte voor woningbouw en voor nieuwe, schone bedrijvigheid, maar dan moet de ontsluiting verbeteren zowel per spoor als over de weg. Daarom actualiseren we het Gemeentelijk Verkeer- en Vervoerplan, waarbij we zoeken naar passende en innovatieve oplossingen. Een voorbeeld is het afwaarderen van de A22 waardoor meer op- en afritten mogelijk zijn. We gaan door met IJmond Bereikbaar en het regionale Mobiliteitsfonds.

We verleiden mensen om het openbaar vervoer of de fiets te gebruiken. Een hogere frequentie op de Kennemerlijn en een snellere OV-verbinding met Zaanstad hebben onze aandacht. We willen dat het maximaal 30 minuten duurt om van of naar Amsterdam te komen.

Binnen de IJmond pak je het liefst de fiets. Een doorfietsroute van Haarlem-Noord via Beverwijk naar Uitgeest maakt fietsen aantrekkelijk voor woon/werkverkeer. De pont over het Noordzeekanaal is hierbij van wezenlijk belang. Daarom trekken we samen met Velsen op in de lobby richting de gemeente Amsterdam, provincie Noord-Holland en het rijk voor het behoud van de tweede (spits)pont.

Beverwijk is hét verkeersknooppunt in de IJmond. Voor verdere ontwikkeling van dit knooppunt zijn meer functies rond het station essentieel. In het masterplan voor de Parallelweg, Wijckerpoort, Ankie's Hoeve en Meerplein onderzoeken we de mogelijkheid van een nieuwe verbinding voor langzaam verkeer tussen het centrum en de Parallelweg.

Beverwijk is voorstander van een verbinding tussen de A8 en de A9 om de bereikbaarheid van de IJmond richting Zaanstad en Amsterdam te verbeteren. Voorwaarde is dat de leefbaarheid van

“We verleiden mensen om het openbaar vervoer of de fiets te gebruiken.”



de inwoners van de Broekpolder niet wordt aangetast. Het huidige Golfbaanalternatief, het tracé dat Gedeputeerde Staten heeft gekozen als voorkeursvariant, is onbespreekbaar. We steunen het initiatief van gemeente Heemskerk om een landschapsplan op te stellen voor het Heemskerkalternatief en een leefbaarheidsscanner voor de Broekpolder. Daarbij blijven we gesprekspartner voor de provincie Noord-Holland en de overige bij de A8-A9 betrokken partijen.

Het college wil de verkeersoverlast in Wijk aan Zee verminderen door te onderzoeken of er een rechtstreekse ontsluiting van de Noordpier kan komen. Samen met Tata Steel, de gemeente Velsen en de provincie Noord-Holland onderzoekt het college de mogelijkheden.

Verkeersveiligheid, in het bijzonder rondom scholen, is voor het college een belangrijk aandachtspunt. We maken samen met de scholen een plan van aanpak om te onderzoeken in hoeverre we het gedrag kunnen beïnvloeden en fysieke maatregelen bijdragen.

We vergroten de aantrekkingskracht van ons centrum door gratis parkeren tijdens koopavond en in het weekend in te voeren. Vanwege het effect hiervan op het parkeerfonds kijken we kritisch naar de uitgaven en het parkeertarief. We voeren kostenbesparende maatregelen door zoals de introductie van een digitale bezoekersregeling en kentekenparkeren.





Financiën & **Organisatie**

Vanzelfsprekend staat het college voor een solide financieel beleid. De gemeentelijke woonlasten blijven op of onder het landelijk gemiddelde. Inkomsten en uitgaven moeten structureel in balans zijn. Incidentele financiële meevallers gebruiken we niet voor structurele tegenvallers. Dit leggen we vast in financiële spelregels.

De besteding van de gelden gebeurt doelmatig en transparant. Onze inwoners krijgen digitaal eenvoudig en overzichtelijk inzicht in de financiële huishouding.

Bewoners en ondernemers in Beverwijk en Wijk aan Zee staan voor het college centraal. Zij zijn onze klant. Met onze dienstverlening willen we de tevredenheid van de klant vergroten. Dat gaan we regelmatig meten.

Daarbij hebben we de ambitie de regeldruk te verminderen, meer maatwerk te leveren en ons meer naar buiten te richten. Dat vraagt om een meer klantgerichte houding waarbij niet de belemmeringen maar de mogelijkheden uitgangspunt zijn.

Voor een goede dienstverlening moet de organisatie toegesneden zijn op de uitvoering van de taken waarvoor we staan. Elementen als efficiënt, communicatief, toekomstbestendig en integraal zijn de basis. In hoeverre de huidige organisatie en de medewerkers voldoende toegerust zijn om de taken uit te voeren, laten we onderzoeken. Bij de doorlichting van het ambtelijk apparaat worden ook de interne processen meegenomen.

Omgevingsbewust

Goede dienstverlening en participatie van bewoners en ondernemers begint met een omgevingsbewuste organisatie. Om het omgevingsbewustzijn van de medewerkers te vergroten organiseren we een traject om tot een breed gedragen communicatievisie te komen, waarbij de omgeving nadrukkelijk meedoet.

Communiceren met de omgeving doen we via verschillende kanalen. Om iedereen goed te informeren, te bereiken en te betrekken, is de boodschap begrijpelijk en toegankelijk. Daarbij zijn

“Een klantgerichte houding waarbij niet de belemmeringen, maar de mogelijkheden uitgangspunt zijn.”

we ons bewust van de diverse doelgroepen. Een veelgebruikt communicatiemiddel is onze website. Deze richten we zo in dat iedereen deze eenvoudig kan gebruiken en gemeentelijke documenten gemakkelijk te vinden zijn.

We zetten ons de komende vier jaar graag in om onze dienstverlening zo in te richten dat u snel en efficiënt wordt geholpen. Dat is een doorlopend proces waarbij we openstaan voor uw suggesties. •



Financiële spelregels 2018-2022

1. Een sluitende meerjarenraming. De inkomsten en uitgaven zijn in balans.
2. Het uitgangspunt is reëel begroten, structurele uitgaven zijn gedekt door structurele inkomsten.
3. Het weerstandsvermogen van de gemeente hoort voldoende te zijn. Dit betekent een weerstandsratio van 1,0 of hoger. Doel is dit zo te houden.
4. Bij tegenvallers kijken we in eerste instantie naar oplossingen binnen hetzelfde programma. In tweede instantie naar oplossingen in de totale begroting, vervolgens komt het begrotingssaldo in beeld. Daarna doet het college een voorstel aan de raad tot bezuinigingen of het verhogen van tarieven.
5. Meevallers en vrijgevallen investeringen komen ten gunste van de algemene middelen.
6. Voor bewoners en bedrijven is het gewenst dat de lastendruk op of onder het landelijk gemiddelde blijft.
7. Lokale belastingen worden in principe verhoogd met niet meer dan de index.
8. Het financiële resultaat van het verkopen van vastgoed storten we in de algemene reserve.
9. Grondexploitaties mogen niet financieel aan elkaar worden geknoopt. Ieder project heeft een eigen reële begroting.
10. De lasten voor het sociaal domein begroten we reëel. In 2019 stellen wij beleid op hoe om te gaan met de koppeling tussen de ontvangen gelden voor het sociaal domein en de te verwachten uitgaven in het sociaal domein.

Colofon

Uitgave

Gemeente Beverwijk 2018

Coördinatie

Linda Aardenburg

Ellen van Baar

Tekst en redactie

Ellen van Baar

Marijke Hoencamp

Fotografie

Michel Campfens

Nico Hartog

Heleen Vink

Henk Snaterse

Vormgeving, opmaak en productie

Sixtyseven Communicatie